



INVESTICE DO ROZVOJE VZDĚLÁVÁNÍ

Výukový materiál zpracován v rámci projektu EU peníze školám

Registrační číslo projektu: CZ.1.07/1.5.00/34.0914

Šablona:	III/2	č. materiálu:	VY_32_INOVACE_25
----------	-------	---------------	------------------

Název školy:	Výchovný ústav, Střední škola a školní jídelna, Buškovice 203, 441 01
Třída/ročník:	1. D; 2. D
Jméno autora:	Bc. Pavel Polan
Datum vytvoření:	12. 9. 2013



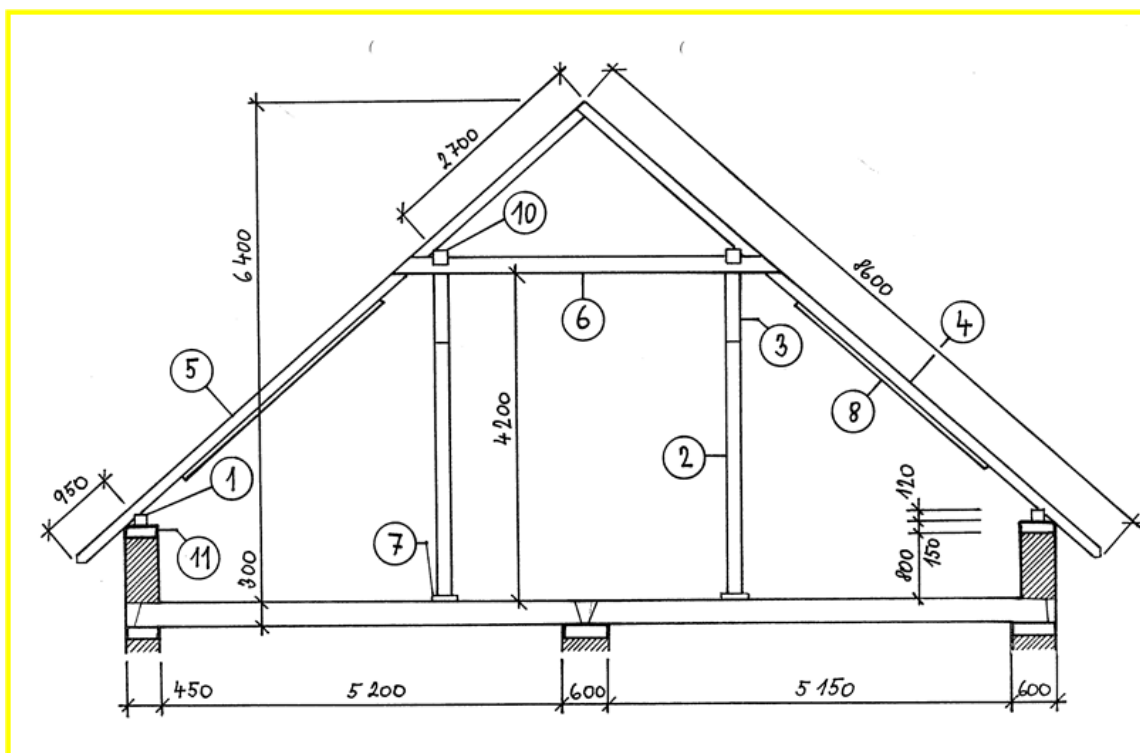
INVESTICE DO ROZVOJE VZDĚLÁVÁNÍ

Vzdělávací oblast:	Krovy
Tematická oblast:	KONSTRUKČNÍ SPOJOVÁNÍ
Předmět:	Technologie
Název předmětu:	Výroba sedla krokve
Výstižný popis způsobu využití, případně metodické pokyny:	Videoukázky Práce ve skupinkách
Klíčová slova:	Sedlo, orýsování, krokev, jištění
Druh učebního materiálu:	Pracovní list Písemná příprava – WORD, EXCEL Stavební projekty

Výroba sedla krokve

Krokev je šikmý nosný prvek krovu. Stabilizuje krov v příčném směru. Zvyšuje stabilitu i celkovou tuhost. Vhodné je smrkové dřevo pro svou dostatečnou pružnost. Nehodí se dřevo borovice, snadno praská. Typem řeziva používaného na výrobu krokví jsou hranoly.

Na 1. vyobrazení krovu je krokev označena číslem 4 a číslem 5



Úhel sklonu krokve je dán příslušným projektem. V našem případě sklon činí 45°. Nejprve vybereme hranol a zkontrolujeme jeho kvalitu. Podle projektu naměříme metrem či pásmem přesná místa, kde provedeme osedlání.

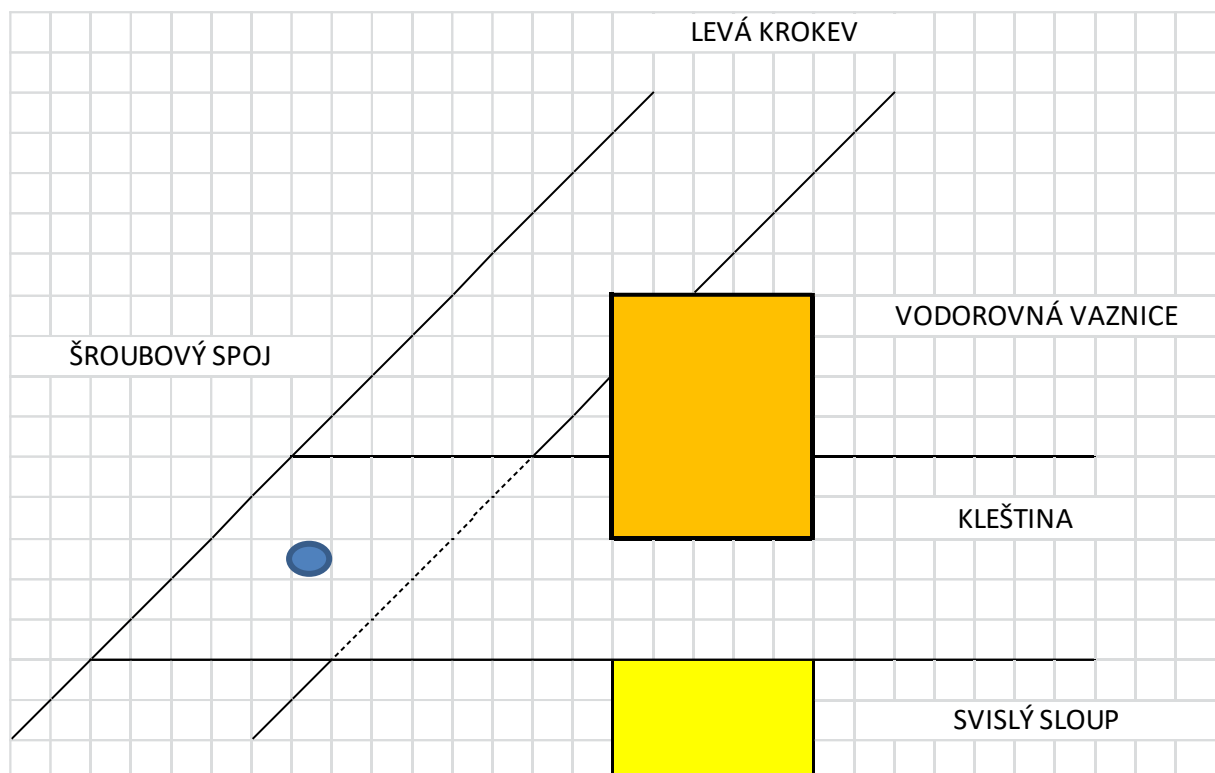
Kreslíme měkkou tužkou podle kovového vinglu. Označení děláme z obou stran krokve a měřícími pomůckami tvar přenášíme. Hloubka sedla může být maximálně do 1/3 výšky krokve.

Pokud si napoprvé nejsme jisti, provedeme zkusmo tvar na maketu (prkno). To po vyříznutí můžeme posadit na místo skutečné krokve. Souhlasí li osazení, pokládáme

jednotlivé krokve na vyříznutou prkennou maketu a pouze tvar překresluje na jednotlivé krokve. Tím se práce velmi urychlí a zjednoduší.

Krokve orýsujeme všechny najednou a teprve potom začneme řezat sedla. Z důvodu bezpečnosti práce řezané krokve pevně uchytlíme například svorkami. Samotné vyřezávání sedel provedeme řetězovou pilou.

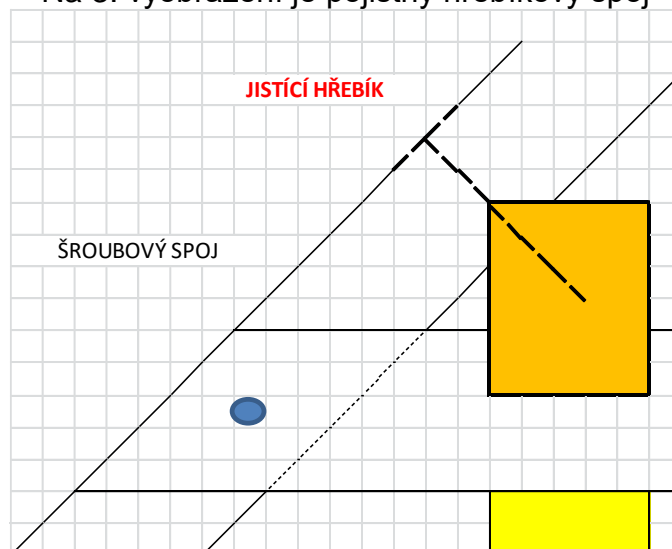
Krokve je třeba značit např. L1, P2 atd. Písmena značí levou a pravou stranu krovu, číslo pořadí krokve od štítu.



Na 2. vyobrazení je detail šikmé levé krokve, osazené na vodorovné vaznici spojem tzv. osedláním.

Opracované krokve se posadí na vaznice a pozednice, přesně na vyznačená místa. Značení se provádí vždy na osu prvku. Po dokonalém osazení a kontrolním přeměření se každá krokev zajistí hřebíkovým spojem kolmo do vaznice a pozednice.

Na 3. vyobrazení je pojistný hřebíkový spoj



POUŽITÁ LITERATURA:

VINTER, J.: CO A JAK SE DŘEVEM. Praha SNTL 1980

KADLEČEK, F.: RUČNÍ OBRÁBĚNÍ DŘEVA. Praha SNTL 1989

KOHOUT, J. – TOBEK, A. – MULLER, P.: TESAŘSTVÍ. Praha, Grada 1996

HÁJEK, Václav.: PRACUJEME SE DŘEVEM. Praha, Svoboda-Libertas 1993. 369 s.

LEDERER, Ferdinand.: DŘEVĚNÉ KONSTRUKCE. Praha, Aleko 1994. 190 s.

MĚŠŤAN, R. – PAVLIS, J.: OBYTNÁ PODKROVÍ A PŮDNÍ VESTAVBY. Praha SNTL 1992 477 s.

HÁJEK, Václav.: TRUHLÁŘSKÉ PRÁCE. Praha 2001 Grada 128 s.

KUBĚNA, L. – MATOUŠEK, J.: TESAŘSKÁ TECHNOLOGIE 3.r UO TESAŘ. Praha 1995 143 s.

MĚŠŤAN, Radomír.: STAVBA SVÉPOMOCÍ. Praha 1989 SNTL 465 s.

JUKL, Bratislav.: DŘEVĚNÉ A KOVOVÉ KONSTRUKCE PRO 4.r SPŠS. Praha 1991 SNTL 178 s.

DOSEDĚL, Antonín.: STAVEBNÍ KONSTRUKCE PRO 2. a 3. r SOU. Praha 1995 SNTL 108 s.